



GeoPlan

Schalltechnisches Gutachten Nr. S2206061 Revision 1

**Änderung Bebauungsplan Nr. 51a „Gewerbegebiet Mitterwehrt 2.0“,
Töging am Inn**

Osterhofen, den 05.08.2025



Schalltechnisches Gutachten

Nr. S2206061 Revision 1

Auftraggeber: Schmid Kunstholzbau GmbH & Co. KG
Tulpenweg 19
84568 Pleiskirchen

	Name:	Unterschrift:
Geändert:	Sebastian Semmelbauer M. Sc. Elektro- und Informationstechnik	

Dieser Bericht umfasst 15 Textseiten und 4 Anlagen.
Die Veröffentlichung, auch auszugsweise, ist ohne unsere Zustimmung nicht zulässig.

Inhaltsverzeichnis

Abbildungsverzeichnis	II
Tabellenverzeichnis	II
Änderungshistorie.....	II
Anlagen	III
1. Vorgang.....	1
1.1 Allgemein.....	1
1.2 Örtliche Situation	1
2. Grundlagen für die Ermittlung und Beurteilung der Immissionen.....	2
2.1 Zugrunde gelegte Normen und Richtlinien.....	2
2.2 Planunterlagen und Ausgangsdaten	3
2.3 Maßgebliche Immissionsorte	3
2.4 Immissionsrichtwerte	5
2.5 Beurteilungszeitraum	6
2.6 Hindernisse.....	6
3. Berechnungsgrundlagen.....	7
3.1 Vorbelastung	7
3.2 Kontingentierung	7
3.3 Büronutzung	10
4. Ergebnisse.....	11
5. Vorschläge textliche Festsetzungen.....	12
6. Zusammenfassung	15

Abbildungsverzeichnis

Abbildung 2.1: Lageplan mit Kennzeichnung der Immissionsorte IO 1 – IO 7 4

Tabellenverzeichnis

Tabelle 2.1: Planunterlagen	3
Tabelle 2.2: Übersicht über die Einstufung der Schutzbedürftigkeit der Immissionsorte	5
Tabelle 2.3: Orientierungswerte DIN 18005 /13/ - Gewerblich bedingter Lärm.....	5
Tabelle 3.1: Reduzierte Immissionsrichtwerte	7
Tabelle 3.2: Emissionskontingente Planfläche	8
Tabelle 3.3: Zusatzkontingente je Sektor Teilfläche GE 1	8
Tabelle 3.4: Zusatzkontingente je Sektor Teilfläche GE 2	8
Tabelle 3.5: Zusatzkontingente je Sektor Teilfläche GE 3	9
Tabelle 3.6: Zusatzkontingente je Sektor Teilfläche GE 4	9
Tabelle 3.7: Zusatzkontingente je Sektor Teilfläche GE 5	9
Tabelle 3.8: Zusatzkontingente je Sektor Teilfläche GE 6	9
Tabelle 3.9: Zusatzkontingente je Sektor Teilfläche GE 7	10
Tabelle 3.10: Zusatzkontingente je Sektor Teilfläche GE 8	10
Tabelle 4.1: Beurteilungspegel an den maßgeblichen Immissionsorten	11

Änderungshistorie

Bezeichnung	Beschreibung	Datum
S2206061	Initiale Erstellung	24.05.2023
Revision 1	Absatz 2.2: - Grundlagen aktualisiert Absatz 2.3: - Einstufung IO 1 und IO 2 angepasst - Abbildung aktualisiert Absatz 3: - Softwarestand aktualisiert Absatz 3.1: - Richtwerte angepasst Absatz 3.2: - Kontingente angepasst - Teilfläche GE 8 ergänzt Absatz 4: - Ergebnisse aktualisiert	05.08.2025

	Absatz 5: - Festsetzungsvorschläge aktualisiert	
--	---	--

Anlagen

Anlage 1: Übersichtslageplan

Anlage 2: Lageplan

Anlage 3: Ergebnisse

Anlage 4: Eingangsdaten

1. Vorgang

1.1 Allgemein

Die Schmid Kunstholzbau GmbH & Co KG, beabsichtigt die Erweiterung des Bebauungsplanes Nr. 51 „Gewerbegebiet Mitterwehrt 2.0“ im Südosten des Ortszentrums von Töging am Inn, Landkreis Altötting, Regierungsbezirk Oberbayern.

Im vorliegenden Bericht wird eine Lärmkontingentierung gemäß der DIN 45691 /17/ durchgeführt, bei der den Teilflächen – unter Berücksichtigung möglicher Vorbelastung – maximal mögliche Emissionskontingente zugewiesen werden, welche die Einhaltung der geltenden Orientierungswerte der DIN 18005 /13/ bzw. der geltenden Immissionsrichtwerte gemäß TA-Lärm /21/ an der umliegenden Wohnbebauung sicherstellen.

1.2 Örtliche Situation

Die Planfläche befindet sich südöstlich des Ortszentrums von Töging am Inn auf den Flurstücken 1677/3, 1677/4 und 1677 Gmk. Töging am Inn. Gemäß Flächennutzungsplan ist die Fläche derzeit noch als landwirtschaftliche Fläche ausgewiesen und wird im Zuge der Flächennutzungsplanänderung als Gewerbegebiet umgewidmet.

Südwestlich der Planfläche befindet sich der Industriepark Inntal mit diversen Gewerbe- und Industriebetrieben. Südöstlich liegt ein Betonwerk sowie die Kläranlage der Stadt Töging am Inn. Im Norden und Nordosten schließen landwirtschaftlich genutzte Flächen an das Plangebiet an.

Die nächstgelegene Wohnbebauung befindet sich in ca. 120 m Entfernung in Richtung Westen. Weitere Wohnbebauung befindet sich 300 m nördlich.

2. Grundlagen für die Ermittlung und Beurteilung der Immissionen

2.1 Zugrunde gelegte Normen und Richtlinien

Bei der Ausarbeitung des schalltechnischen Berichts wurden die folgenden Unterlagen verwendet:

- /0/ Gesetz zum Schutz vor schädlichen Umwelteinwirkungen durch Luftverunreinigungen, Geräusche, Erschütterungen und ähnliche Vorgänge (Bundes-Immissionsschutzgesetz – BImSchG) in der Fassung der Bekanntmachung vom 17. Mai 2013 (BGBl. I S. 1274), zuletzt geändert durch Art. 3 G vom 18. Juli 2017 (BGBl. I S. 2771, 2773)
- /2/ DIN 4109-1: Schallschutz im Hochbau – Teil 1: Mindestanforderungen, Stand Januar 2018
- /9/ DIN ISO 9613-2: Akustik – Dämpfung des Schalls bei der Ausbreitung im Freien, Teil 2: Allgemeines Berechnungsverfahren, Stand Oktober 1999
- /13/ DIN 18005: Schallschutz im Städtebau; Beiblatt 1 zu Teil 1: Berechnungsverfahren; Schalltechnische Orientierungswerte für die städtebauliche Planung, Mai 1987; bzw. DIN 18005: Schallschutz im Städtebau; Teil 1: Grundlagen und Hinweise für die Planung; Stand Juli 2002
- /17/ DIN 45691: Geräuschkontingentierung, Stand Dezember 2006
- /21/ TA Lärm: Allgemeine Verwaltungsvorschrift zur Änderung der Sechsten Allgemeinen Verwaltungsvorschrift zum Bundes-Immissionsschutzgesetz (Technische Anleitung zum Schutz gegen Lärm – TA Lärm), Stand Januar 2017

2.2 Planunterlagen und Ausgangsdaten

Für die Erstellung des vorliegenden Berichts wurden folgende Daten und Unterlagen zur Verfügung gestellt:

Tabelle 2.1: Planunterlagen

Bezeichnung	Ersteller	Maßstab	Datum
Bebauungsplan Nr. 51a „Gewerbegebiet Mitterwehrt 2.0“	Land Schafft Raum	1 : 1.000	27.03.2025
Bebauungsplan Nr. 57 „Mischgebiet nordöstlich der Innstraße“	Töging a. Inn	1 : 1.000	Februar 2024
Flächennutzungsplan	Land Schafft Raum	1 : 5.000	April 2021
Schalltechnischer Bericht S2009089	IB Geoplan	-	August 2020
Bebauungsplan Nr. 40 „Gewerbegebiet an der Innstraße bei der Kläranlage“	Architekturbüro Franz Heilmeyer	1 : 1.000	März 2020
Bebauungsplan Nr. 24 „Industriepark Inntal“	Stadt Töging	1 : 1.000	Februar 2007
IMMI-Datei (*.IPR): „S2009089 Verlagerung Betriebsgelände - Kontingentierung_rev.008“	Sebastian Sammelbauer	-	05.08.2025

2.3 Maßgebliche Immissionsorte

Maßgebliche Immissionsorte liegen gemäß A.1.3 der TA-Lärm /21/

bei bebauten Flächen 0,5 m außerhalb vor der Mitte des geöffneten Fensters des vom Geräusch am stärksten betroffenen schutzbedürftigen Raumes nach DIN 4109 /2/;

bei unbebauten Flächen oder bebauten Flächen, die keine Gebäude mit schutzbedürftigen Räumen enthalten, an dem am stärksten betroffenen Rand der Fläche, wo nach dem Bau- und Planungsrecht Gebäude mit schutzbedürftigen Räumen erstellt werden dürfen.

Als schutzbedürftige Räume im Sinne der DIN 4109 /2/ zählen

- Wohnräume, einschließlich Wohndielen, Wohnküchen;
- Schlafräume, einschließlich Übernachtungsräumen in Beherbergungsstätten;
- Bettenräume in Krankenhäuser und Sanatorien;
- Unterrichtsräume in Schulen, Hochschulen und ähnlichen Einrichtungen;
- Büroräume;
- Praxisräume, Sitzungsräume und ähnliche Arbeitsräume.

Für die schalltechnische Berechnung sind die folgenden Immissionsorte (IO 1 – IO 7) als maßgeblich zu betrachten:



Abbildung 2.1: Lageplan mit Kennzeichnung der Immissionsorte IO 1 – IO 7

Gemäß den vorliegenden Unterlagen (Flächennutzungsplan, Bebauungsplan, Schalltechnischer Bericht S2009089) kann die Schutzwürdigkeit der Immissionsorte wie folgt eingestuft werden:

Tabelle 2.2: Übersicht über die Einstufung der Schutzbedürftigkeit der Immissionsorte

Immissionsort	rechtl. Grundlage	Grundstück	Einstufung
IO 1	Bebauungsplan	Fl. Nr. 1675/24, Gmk. Töging a. Inn	Mischgebiet (MI)
IO 2	Bebauungsplan	Fl. Nr. 1675/9, Gmk. Töging a. Inn	Mischgebiet (MI)
IO 3	Flächennutzungsplan	Fl. Nr. 734, Gmk. Töging a. Inn	Dorf-/Mischgebiet (MD/MI)
IO 4	Flächennutzungsplan Außenbereich	Fl. Nr. 1670, Gmk. Töging a. Inn	Dorf-/Mischgebiet (MD/MI)
IO 5	Flächennutzungsplan Außenbereich	Fl. Nr. 1685, Gmk. Töging a. Inn	Dorf-/Mischgebiet (MD/MI)
IO 6	Bebauungsplan	Fl. Nr. 1458/6, Gmk. Töging a. Inn	Gewerbegebiet (GE)
IO 7	Bebauungsplan	Fl. Nr. 1602/27, Gmk. Töging a. Inn	Industriegebiet (GI)

Die Immissionsorte IO 1 und IO 2 liegen gemäß Flächennutzungsplan in einem Mischgebiet. Die Immissionsorte wurden jedoch durch den Bebauungsplan Nr. 57 „Mischgebiet nordöstlich der Innstraße“, für die Art der baulichen Nutzung als ein Mischgebiet nach § 6 BauNVO festsetzt.

2.4 Immissionsrichtwerte

Im Beiblatt 1 zu Teil 1 der DIN 18005 /13/ werden die in der nachfolgenden Tabelle aufgeführten Orientierungswerte genannt, welche nach geltendem und praktizierendem Bauplanungsrecht an den maßgeblichen Immissionsorten im Freien eingehalten, bzw. unterschritten werden sollen. Somit können schädliche Umwelteinwirkungen durch Lärm vorgebeugt und die mit der Eigenart des Baugebietes verbundenen Erwartungen auf angemessenen Schutz vor Lärmbelastigungen erfüllt werden.

Tabelle 2.3: Orientierungswerte DIN 18005 /13/ - Gewerblich bedingter Lärm

Orientierungswerte OW der DIN 18005 /13/- Gewerblich bedingter Lärm [dB(A)]				
Zeitraum	WR	WA	MI	GE
Tag (6.00 – 22.00 Uhr)	50	55	60	65
Nacht (22.00 – 6.00 Uhr)	35	40	45	50

WR: reines Wohngebiet
 WA: allgemeines Wohngebiet
 MI: Kern-, Dorf-, Mischgebiet
 GE: Gewerbegebiet

Die in der obigen Tabelle genannten Orientierungswerte (Gewerbelärm) entsprechen den in der Nr. 6.1 b) sowie d) – f) der TA-Lärm /21/ genannten Immissionsrichtwerten.

Für Industriegebiete werden in der DIN 18005 keine Orientierungswerte genannt, daher werden hier die Werte aus der TA-Lärm von 70 dB(A) tags sowie nachts verwendet.

2.5 Beurteilungszeitraum

Tag

Der Beurteilungszeitraum Tag erstreckt sich nach DIN 18005 /13/ und Nr. 6.4 der TA-Lärm /21/ von 6.00 – 22.00 Uhr. Die Tageszeiten mit erhöhter Empfindlichkeit nach Nr. 6.5 TA-Lärm /21/ reichen an Werktagen von 6.00 – 7.00 Uhr und von 20.00 – 22.00 Uhr.

Nacht

Der Beurteilungszeitraum Nacht erstreckt sich nach DIN 18005 /13/ und Nr. 6.4 der TA-Lärm /21/ von 22.00 – 6.00 Uhr. Maßgebend für die Beurteilung der Nacht gem. TA-Lärm /21/ ist die volle Nachtstunde mit dem höchsten Beurteilungspegel, zu dem die zu beurteilende Anlage relevant beiträgt.

2.6 Hindernisse

Bei der Lärmkontingentierung wurde gem. DIN 45691 /17/ „Geräuschkontingentierung“ von freier Schallausbreitung ausgegangen.

3. Berechnungsgrundlagen

Die Durchführung der Schallausbreitungsberechnung erfolgt EDV-gestützt durch die Lärm-Software IMMI (Version 2024, Release 20240723) der Firma Wölfel.

Die Ausbreitungsberechnung erfolgt nach der DIN 45691 /17/, Kap. 4.5 unter ausschließlicher Berücksichtigung der geometrischen Ausbreitungsdämpfung in die Vollkugel ($4\pi s^2$) über ebenem Gelände.

3.1 Vorbelastung

Im Umgriff der Planfläche befindet sich der Industriepark Inntal mit diversen Gewerbe- und Industriegebieten sowie ein Betonwerk und die städtische Kläranlage.

Es wurde entsprechend dem schalltechnischen Bericht S2009089 ein um 10 dB(A) reduzierter Immissionsrichtwert für die Beurteilung herangezogen. Gemäß TA-Lärm /21/ befinden sich damit die Immissionsorte nicht mehr im Einwirkungsbereich der neuen Gewerbeflächen.

An den für die Planfläche maßgeblichen Immissionsorten ergeben sich somit folgende reduzierte Richtwerte, welche zur Beurteilung der Lärmkontingentierung herangezogen wurden:

Tabelle 3.1: Reduzierte Immissionsrichtwerte

Immissionsort	Werktag (6h – 22h)		Nacht (22h – 6h)	
	IRW	red. IRW	IRW	red. IRW
	/dB(A)	/dB(A)	/dB(A)	/dB(A)
IO 1	60	50	45	35
IO 2	60	50	45	35
IO 3	60	50	45	35
IO 4	60	50	45	35
IO 5	60	50	45	35
IO 6	65	55	50	40
IO 7	70	60	70	60

3.2 Kontingentierung

Die in der Tabelle 3.1 aufgeführten reduzierten Immissionsrichtwerte dürfen, durch den auf der gesamten Fläche des Plangebietes verursachten Lärm, nicht überschritten werden.

Die verursachte Intensität des entstehenden Lärms soll durch Emissionskontingente beschrieben (begrenzt) werden.

Zudem wird berücksichtigt, dass die Teilflächen GE 1 bis GE 3 bereits bebaut sind und die im Bericht S2009089 festgesetzten Emissionskontingente unverändert bleiben.

Zur Absicherung der Verträglichkeit der Bauleitplanung mit der Schutzwürdigkeit der Nachbarschaft vor unzulässigen anlagenbezogenen Lärmemissionen werden maximal zulässige Emissionskontingente L_{EK} auf den „Emissionsbezugsflächen“ gem. Planeintrag im Geltungsbereich des Bebauungsplans festgesetzt (siehe Anlage 2).

Zulässig sind nur Betriebe und Anlagen, deren Geräusche in ihrer Wirkung auf die maßgeblichen Immissionsorte die nachfolgend angegebenen Emissionskontingente L_{EK} nach DIN 45691:2006-12 /17/ weder während der Tagzeit von 6.00 – 22.00 Uhr noch nachts von 22.00 – 6.00 Uhr überschreiten:

Tabelle 3.2: Emissionskontingente Planfläche

Emissionskontingente L_{EK} [dB(A)/m²]			
Teilfläche:	Emissions- bezugsfläche	Tag (6.00 – 22.00 Uhr)	Nacht (22.00 – 06.00 Uhr)
	m ²	dB(A)/m ²	dB(A)/m ²
GE 1	3.513	59	46
GE 2	4.337	60	46
GE 3	2.199	58	42
GE 4	5.379	62	45
GE 5	7.277	62	45
GE 6	3.128	62	50
GE 7	3.713	62	48
GE 8	3.852	62	50

Für die im Plan dargestellten Richtungssektoren A bis E erhöhen sich die Emissionskontingente L_{EK} für die Teilflächen um folgende Zusatzkontingente:

Teilfläche GE 1

Tabelle 3.3: Zusatzkontingente je Sektor Teilfläche GE 1

Sektor	Zusatzkontingent $L_{EK,Zus}$ [dB(A)/m²]	
	Tag (6h – 22h)	Nacht (22h – 6h)
A	0	0
B	3	3
C	4	14
D	1	14
E	1	14

Teilfläche GE 2

Tabelle 3.4: Zusatzkontingente je Sektor Teilfläche GE 2

Sektor	Zusatzkontingent $L_{EK,Zus}$ [dB(A)/m²]	
	Tag (6h – 22h)	Nacht (22h – 6h)
A	0	0
B	2	1
C	5	14
D	5	14
E	5	14

Teilfläche GE 3

Tabelle 3.5: Zusatzkontingente je Sektor Teilfläche GE 3

Sektor	Zusatzkontingent $L_{EK,Zus}$ [dB(A)/m ²]	
	Tag (6h – 22h)	Nacht (22h – 6h)
A	0	0
B	4	5
C	7	18
D	5	18
E	3	18

Teilfläche GE 4

Tabelle 3.6: Zusatzkontingente je Sektor Teilfläche GE 4

Sektor	Zusatzkontingent $L_{EK,Zus}$ [dB(A)/m ²]	
	Tag (6h – 22h)	Nacht (22h – 6h)
A	0	0
B	0	0
C	3	8
D	3	10
E	3	15

Teilfläche GE 5

Tabelle 3.7: Zusatzkontingente je Sektor Teilfläche GE 5

Sektor	Zusatzkontingent $L_{EK,Zus}$ [dB(A)/m ²]	
	Tag (6h – 22h)	Nacht (22h – 6h)
A	0	0
B	0	5
C	3	8
D	3	7
E	3	15

Teilfläche GE 6

Tabelle 3.8: Zusatzkontingente je Sektor Teilfläche GE 6

Sektor	Zusatzkontingent $L_{EK,Zus}$ [dB(A)/m ²]	
	Tag (6h – 22h)	Nacht (22h – 6h)
A	0	0
B	0	0
C	3	5
D	3	2
E	3	10

Teilfläche GE 7

Tabelle 3.9: Zusatzkontingente je Sektor Teilfläche GE 7

Sektor	Zusatzkontingent $L_{EK,Zus}$ [dB(A)/m ²]	
	Tag (6h – 22h)	Nacht (22h – 6h)
A	0	0
B	0	2
C	3	7
D	3	7
E	3	12

Teilfläche GE 8

Tabelle 3.10: Zusatzkontingente je Sektor Teilfläche GE 8

Sektor	Zusatzkontingent $L_{EK,Zus}$ [dB(A)/m ²]	
	Tag (6h – 22h)	Nacht (22h – 6h)
A	0	0
B	0	0
C	3	5
D	3	2
E	3	10

Dabei gilt:

Bezugspunkt Richtungssektoren:
x: 766980,90 y: 5350432,60 (UTM 32)

3.3 Büronutzung

Im geplanten Gewerbegebiet ist keine Büronutzung im Nachtzeitraum vorgesehen. Aufgrund dessen und dem hohen Aufwand die umliegenden Gewerbe schalltechnisch aufzunehmen, verzichtet der Berichtsteller auf eine detaillierte Berechnung der Lärmbelastung, einwirkend auf das geplante Gewerbegebiet. Diese Vorgehensweise wurde mit den zuständigen Behörden, im Zuge der Erstellung des schalltechnischen Berichts S2009089, besprochen.

4. Ergebnisse

An den maßgeblichen Immissionsorten errechnen sich, verursacht durch das angenommene Emissionskontingent für die Planfläche, Beurteilungspegel $L_{r,A}$ von:

Tabelle 4.1: Beurteilungspegel an den maßgeblichen Immissionsorten

Immissionsort	Werktag (6h – 22h)		Nacht (22h – 6h)	
	red. IRW	$L_{r,A}$	red. IRW	$L_{r,A}$
	/dB(A)	/dB(A)	/dB(A)	/dB(A)
IO 1	50	49,8	35	34,7
IO 2	50	48,1	35	34,5
IO 3	50	43,1	35	34,7
IO 4	50	43,2	35	34,7
IO 5	50	42,8	35	34,4
IO 6	55	47,4	40	39,6
IO 7	60	54,1	60	50,0

Die jeweiligen reduzierten Immissionsrichtwerte werden an allen Immissionsorten zur Tag- und Nachtzeit eingehalten, bzw. unterschritten.

5. Vorschläge textliche Festsetzungen

Zulässig sind Vorhaben (Betriebe und Anlagen) deren Geräusche die in den nachfolgenden Tabellen angegebenen Emissionskontingente L_{EK} nach DIN 45691 weder tags (6.00 h bis 22.00 h) noch nachts (22.00 h bis 6.00 h) überschreiten.

Emissionskontingente L_{EK} [dB(A)/m²]			
Teilfläche:	Emissions- bezugsfläche	Tag (6.00 – 22.00 Uhr)	Nacht (22.00 – 06.00 Uhr)
	m ²	dB(A)/m ²	dB(A)/m ²
GE 1	3.513	59	46
GE 2	4.337	60	46
GE 3	2.199	58	42
GE 4	5.379	62	45
GE 5	7.277	62	45
GE 6	3.128	62	50
GE 7	3.713	62	48
GE 8	3.852	62	50

Für die im Plan dargestellten Richtungssektoren A bis E erhöhen sich die Emissionskontingente L_{EK} um folgende Zusatzkontingente:

Teilfläche GE 1

Sektor	Zusatzkontingent $L_{EK,Zus}$ [dB(A)/m²]	
	Tag (6h – 22h)	Nacht (22h – 6h)
A	0	0
B	3	3
C	4	14
D	1	14
E	1	14

Teilfläche GE 2

Sektor	Zusatzkontingent $L_{EK,Zus}$ [dB(A)/m²]	
	Tag (6h – 22h)	Nacht (22h – 6h)
A	0	0
B	2	1
C	5	14
D	5	14
E	5	14

Teilfläche GE 3

Sektor	Zusatzkontingent $L_{EK,Zus}$ [dB(A)/m²]	
	Tag (6h – 22h)	Nacht (22h – 6h)
A	0	0
B	4	5
C	7	18
D	5	18
E	3	18

Teilfläche GE 4

Sektor	Zusatzkontingent $L_{EK,Zus}$ [dB(A)/m ²]	
	Tag (6h – 22h)	Nacht (22h – 6h)
A	0	0
B	0	0
C	3	8
D	3	10
E	3	15

Teilfläche GE 5

Sektor	Zusatzkontingent $L_{EK,Zus}$ [dB(A)/m ²]	
	Tag (6h – 22h)	Nacht (22h – 6h)
A	0	0
B	0	5
C	3	8
D	3	7
E	3	15

Teilfläche GE 6

Sektor	Zusatzkontingent $L_{EK,Zus}$ [dB(A)/m ²]	
	Tag (6h – 22h)	Nacht (22h – 6h)
A	0	0
B	0	0
C	3	5
D	3	2
E	3	10

Teilfläche GE 7

Sektor	Zusatzkontingent $L_{EK,Zus}$ [dB(A)/m ²]	
	Tag (6h – 22h)	Nacht (22h – 6h)
A	0	0
B	0	2
C	3	7
D	3	7
E	3	12

Teilfläche GE 8

Sektor	Zusatzkontingent $L_{EK,Zus}$ [dB(A)/m ²]	
	Tag (6h – 22h)	Nacht (22h – 6h)
A	0	0
B	0	0
C	3	5
D	3	2
E	3	10

Die Prüfung der planungsrechtlichen Zulässigkeit des Vorhabens erfolgt nach DIN 45691:2006-12, Abschnitt 5, wobei in den Gleichungen (6) und (7) die Immissionsorte j im Richtungssektor k $L_{EK,i}$ durch $L_{EK,i} + L_{EK,Zus,k}$ zu ersetzen ist.

Dabei gilt:

Bezugspunkt Richtungssektoren:

x: 766980,90 y: 5350432,60 (UTM 32)

Ein Emissionskontingent im Sinne der DIN 45691 besitzt dabei lediglich die im Bebauungsplan als „Emissionsbezugsfläche“ dargestellte Fläche.

Hinweise für die Begründung zum Bebauungsplan:

Für das jeweilige Bauvorhaben ist im Rahmen der Antragsstellung, im Einzelbaugenehmigungsverfahren oder bei Nutzungsänderungen ein Nachweis über die Einhaltung der festgesetzten Emissionskontingente auf Grundlage der DIN 45691 zu führen und der Genehmigungsbehörde auf Wunsch vorzulegen.

Die Einhaltung der Anforderungen der TA-Lärm sind ebenfalls nachzuweisen. Insbesondere auf die Berücksichtigung von Tagesszeiten mit erhöhter Empfindlichkeit (gem. 6.5 TA-Lärm), die „lauteste Nachtstunde“ (gem. 6.4 TA-Lärm) sowie die Berücksichtigung von Verkehrsgereuschen (gem. 7.4 TA-Lärm) wird hingewiesen.

Ein Vorhaben erfüllt auch dann die schalltechnischen Festsetzungen des Bebauungsplans, wenn der Beurteilungspegel den Immissionsrichtwert an den maßgeblichen Immissionsorten um mindestens 15 dB unterschreitet (Relevanzgrenze).

Anmerkungen:

Die Richtungssektoren sind im Bebauungsplan zu kennzeichnen.

Die festgelegte Höhe der einzelnen Lärmkontingente erfolgte aufgrund des Abstandes zu den maßgeblichen Immissionsorten im Umgriff der Planfläche sowie der Einhaltung der reduzierten Immissionsrichtwerte. Aus diesem Grund wurde eine baugebietsübergreifende Gliederung nach § 1 Abs. 4 Satz 2 BauNVO durchgeführt.

Für das geplante Gewerbegebiet wurde somit eine externe Gliederung vorgenommen bzw. es werden Festsetzungen im Verhältnis zu anderen Gewerbegebieten („Gewerbegebiet an der Innstraße bei der Kläranlage“) der Stadt Töging am Inn getroffen. Im Gewerbegebiet, welches sich südöstlich der Planfläche befindet, gibt es Teilflächen ohne schalltechnische Einschränkungen.

Die den schalltechnischen Berechnungen und Festsetzungen zu Grunde liegenden Vorschriften, insbesondere DIN-Vorschriften, können bei der Stadt Töging am Inn zu den regulären Öffnungszeiten (telefonische Terminvereinbarung wird empfohlen) eingesehen werden.

6. Zusammenfassung

Die Schmid Kunstholzbau GmbH & Co. KG, beabsichtigt die Erweiterung des Bebauungsplanes Nr. 51 „Gewerbegebiet Mitterwehrt 2.0“ im Südosten des Ortszentrums von Töging am Inn, Landkreis Altötting, Regierungsbezirk Oberbayern.

Unter den im vorliegenden Untersuchungsbericht behandelten Voraussetzungen (textliche Festsetzungen im BP) ist ein ausreichender Lärmschutz für die Nachbarschaft gesichert.

Dieses schalltechnische Gutachten basiert auf den derzeit aktuellen Planungen und Angaben. Bei Änderungen ist der Berichtsteller hinzuzuziehen, da sich aufgrund von Abweichungen andere Resultate ergeben können.

Anlage 1



Lage des Untersuchungsgebiets

Erweiterung Bebauungsplan Schmid Kunstholzbau, Töging

Auftraggeber:

Schmid Kunstholzbau
GmbH & Co. KG

Bearbeitung:

S. Semmelbauer

Datum:

05.08.2025

Maßstab:

1 : 25.000

Kartenvorlage:

BayernAtlas

Übersichtsplan



GeoPlan

Donau-Gewerbepark 5

94486 Osterhofen

Tel.: +49 (0)9932 9544-0

Fax.: +49 (0)9932 9544-77

Anlage:

1

Blatt :

1

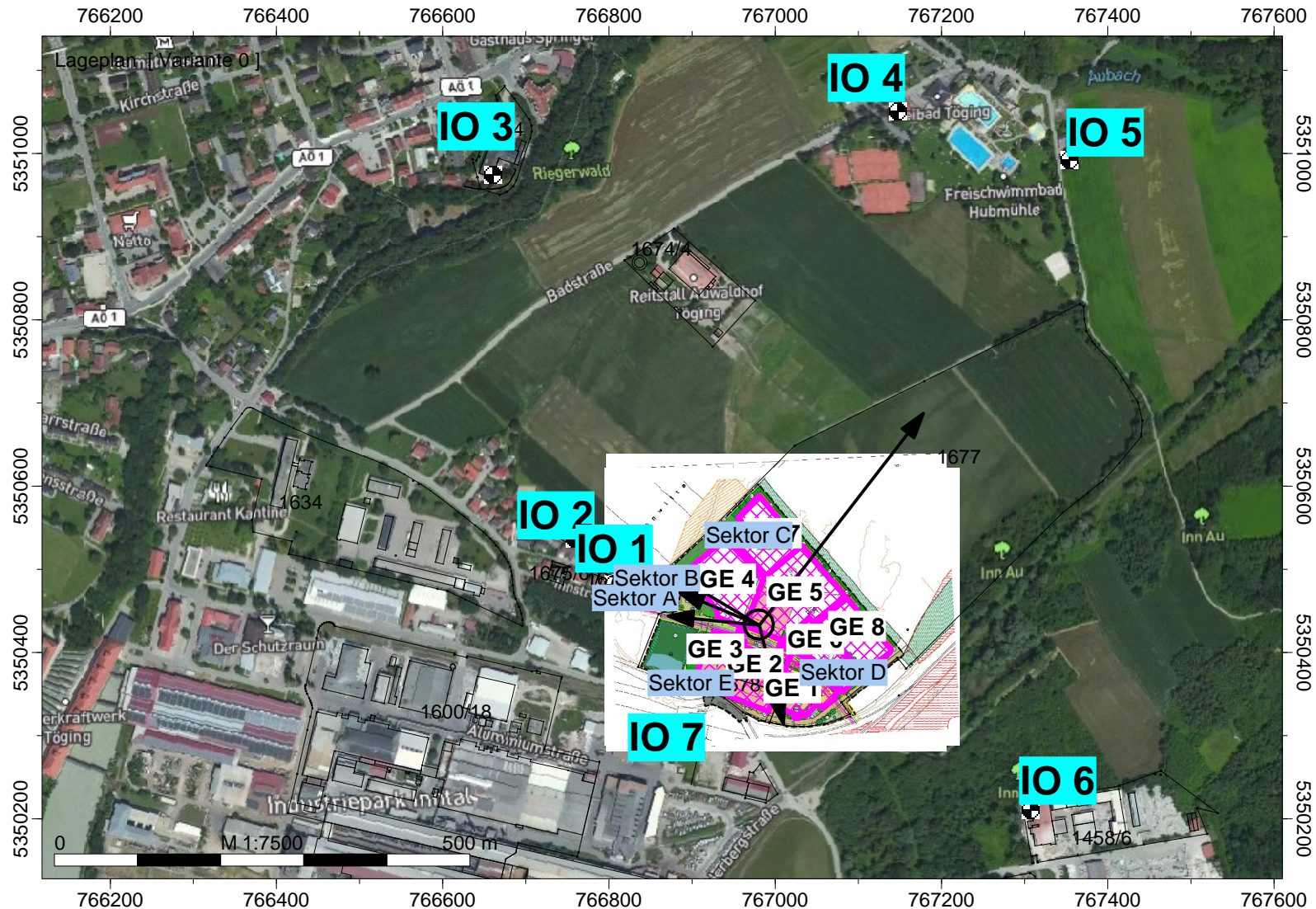
Projekt-Nr.:

S2206061 Rev. 1




Anlage 2

Bebauungsplan Nr. 51 "Gewerbegebiet Mitterwehrt", Töging am Inn - Kontingentierung

Geoplan GmbH
Donau-Gewerbepark 5
94486 Osterhofen

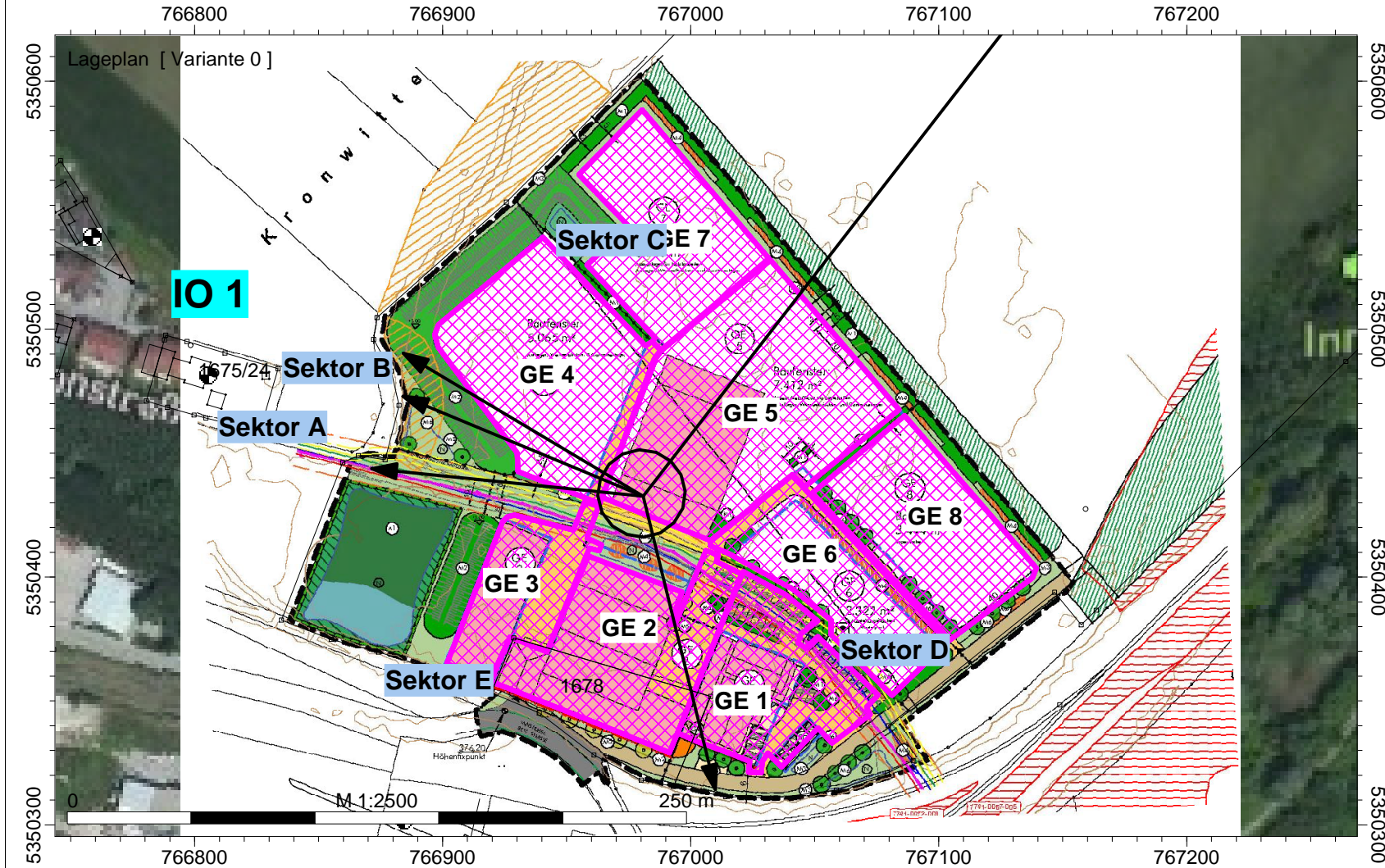


Legende

-  Hilfslinie
-  Immissionspunkt
-  Flächen-SQ/DIN 45691

Bebauungsplan Nr. 51 "Gewerbegebiet Mitterwehrt", Töging am Inn - Kontingentierung

Geoplan GmbH
Donau-Gewerbepark 5
94486 Osterhofen



Legende

- Hilfslinie
- Immissionspunkt
- Flächen-SQ/DIN 45691

Anlage 3

Firma:	Geoplan GmbH
Projekt:	S2206061 Revision 1
Bearbeiter:	Sebastian Semmelbauer

Kurze Liste		Punktberechnung							
Immissionsberechnung		Beurteilung nach DIN 18005 (1987)							
Sektor A		Einstellung: Kopie von "Referenzeinstellung"							
		Tag (6h-22h)				Nacht (22h-6h)			
		IRW	L r,A	IRW	L r,A				
		/dB	/dB	/dB	/dB				
IPkt001	IO 1	60.0	49.8	45.0	34.7				

Firma:	Geoplan GmbH
Projekt:	S2206061 Revision 1
Bearbeiter:	Sebastian Semmelbauer

Kurze Liste		Punktberechnung							
Immissionsberechnung		Beurteilung nach DIN 18005 (1987)							
Sektor B		Einstellung: Kopie von "Referenzeinstellung"							
		Tag (6h-22h)				Nacht (22h-6h)			
		IRW	L r,A	IRW	L r,A				
		/dB	/dB	/dB	/dB				
IPkt002	IO 2	60.0	48.1	45.0	34.5				

Firma:	Geoplan GmbH
Projekt:	S2206061 Revision 1
Bearbeiter:	Sebastian Semmelbauer

Kurze Liste		Punktberechnung							
Immissionsberechnung		Beurteilung nach DIN 18005 (1987)							
Sektor C		Einstellung: Kopie von "Referenzeinstellung"							
		Tag (6h-22h)		Nacht (22h-6h)					
		IRW	L r,A	IRW	L r,A				
		/dB	/dB	/dB	/dB				
IPkt003	IO 3	60.0	43.1	45.0	34.7				
IPkt004	IO 4	60.0	43.2	45.0	34.7				
IPkt005	IO 5	60.0	42.8	45.0	34.4				

Firma:	Geoplan GmbH
Projekt:	S2206061 Revision 1
Bearbeiter:	Sebastian Semmelbauer

Kurze Liste		Punktberechnung							
Immissionsberechnung		Beurteilung nach DIN 18005 (1987)							
Sektor D		Einstellung: Kopie von "Referenzeinstellung"							
		Tag (6h-22h)				Nacht (22h-6h)			
		IRW	L r,A	IRW	L r,A				
		/dB	/dB	/dB	/dB				
IPkt006	IO 6	65.0	47.4	50.0	39.6				

Firma:	Geoplan GmbH
Projekt:	S2206061 Revision 1
Bearbeiter:	Sebastian Semmelbauer

Kurze Liste		Punktberechnung							
Immissionsberechnung		Beurteilung nach DIN 18005 (1987)							
Sektor E		Einstellung: Kopie von "Referenzeinstellung"							
		Tag (6h-22h)				Nacht (22h-6h)			
		IRW	L r,A	IRW	L r,A				
		/dB	/dB	/dB	/dB				
IPkt007	IO 7	70.0	54.1	70.0	50.0				

Anlage 4

Firma:	Geoplan GmbH		
Bearbeiter:	S2206061 Revision 1		
Projekt:	Sebastian Semmelbauer	Töging am Inn	Kontingentierung

Projekt Eigenschaften			
Prognosetyp:	Lärm		
Prognoseart:	Lärm (nationale Normen)		
Beurteilung nach:	DIN 18005 (1987)		

Arbeitsbereich				
Koordinatensystem:	UTM (Streifenbreite 6°), nördliche Hemisphäre			
Koordinatendatum:	WGS84 (Weltweit GPS), geozentrisch			
Meridianstreifen:	32			
	von ...	bis ...	Ausdehnung	Fläche
x /m	766090.00	767610.00	1520.00	2.02 km²
y /m	5349840.00	5351170.00	1330.00	
z /m	-40.00	450.00	490.00	
Geländehöhen in den Eckpunkten				
xmin / ymax (z4)	397.68	xmax / ymax (z3)	373.63	
xmin / ymin (z1)	369.09	xmax / ymin (z2)	370.44	

Zuordnung von Elementgruppen zu den Varianten					
Elementgruppen	Variante 0	Sektor A	Sektor B	Sektor C	Sektor D
Gruppe 0	+	+	+	+	+
GEBAEUDE_UMRING	+	+	+	+	+
BAUWERKE_UMRING	+	+	+	+	+
BAUTEIL	+	+	+	+	+
GRENZPUNKT_GENAU	+	+	+	+	+
BESONDEREREGEBAEUDEPUNKT_GENAU	+	+	+	+	+
BESONDEREREGEBAEUDEPUNKT_SONSTIGER	+	+	+	+	+
KATASTERFESTPUNKT	+	+	+	+	+
SONSTIGERVERMESSUNGSPUNKT	+	+	+	+	+
FLURSTUECK	+	+	+	+	+
FIRSTLINIE	+	+	+	+	+
FLURSTUECKSNUMMER	+	+	+	+	+
Sektor A	+	+			
Sektor B	+		+		
Sektor C	+			+	
Sektor D	+				+
Sektor E	+				

Zuordnung von Elementgruppen zu den Varianten					
Elementgruppen	Sektor E				
Gruppe 0	+				
GEBAEUDE_UMRING	+				
BAUWERKE_UMRING	+				
BAUTEIL	+				
GRENZPUNKT_GENAU	+				
BESONDEREREGEBAEUDEPUNKT_GENAU	+				
BESONDEREREGEBAEUDEPUNKT_SONSTIGER	+				
KATASTERFESTPUNKT	+				
SONSTIGERVERMESSUNGSPUNKT	+				
FLURSTUECK	+				
FIRSTLINIE	+				
FLURSTUECKSNUMMER	+				
Sektor A					
Sektor B					
Sektor C					
Sektor D					
Sektor E	+				

Verfügbare Raster											
Name	x min /m	x max /m	y min /m	y max /m	dx /m	dy /m	nx	ny	Bezug	Höhe /m	Bereich
Raster 0	766090.00	767610.00	5349840.00	5351170.00	20.00	20.00	77	67	relativ	4.00	Arbeitsbereich

Berechnungseinstellung		Kopie von "Referenzeinstellung"	
Rechenmodell		Punktberechnung	Rasterberechnung
Gleitende Anpassung des Erhebungsgebietes an die Lage des IPKT			
L /m			
Geländekanten als Hindernisse	Ja	Ja	
Verbesserte Interpolation in den Randbereichen	Ja	Ja	
Freifeld vor Reflexionsflächen /m			
für Quellen	1.0	1.0	

Firma:	Geoplan GmbH		
Bearbeiter:	S2206061 Revision 1		
Projekt:	Sebastian Semmelbauer	Töging am Inn	Kontingentierung

Berechnungseinstellung	Kopie von "Referenzeinstellung"	
	Punktberechnung	Rasterberechnung
Rechenmodell		
für Immissionspunkte	1.0	1.0
Haus: weißer Rand bei Raster	Nein	Nein
Zwischenausgaben	Keine	Keine
Art der Einstellung	Referenzeinstellung	Referenzeinstellung
Reichweite von Quellen begrenzen:		
* Suchradius /m (Abstand Quelle-IP) begrenzen:	Nein	Nein
* Mindest-Pegelabstand /dB:	Nein	Nein
Projektion von Linienquellen	Ja	Ja
Projektion von Flächenquellen	Ja	Ja
Beschränkung der Projektion	Nein	Nein
* Radius /m um Quelle herum:		
* Radius /m um IP herum:		
Mindestlänge für Teilstücke /m	1.0	1.0
Variable Min.-Länge für Teilstücke:		
* in Prozent des Abstandes IP-Quelle	Nein	Nein
Zus. Faktor für Abstandskriterium	1.0	1.0
Einfügungsdämpfung abweichend von Regelwerk:	Nein	Nein
* Einfügungsdämpfung begrenzen:		
* Grenzwert /dB für Einfachbeugung:		
* Grenzwert /dB für Mehrfachbeugung:		
Berechnung der Abschirmung bei VDI 2720, ISO9613		
* Seitlicher Umweg	Ja	Ja
* Seitlicher Umweg bei Spiegelquellen	Nein	Nein
Reflexion		
Reflexion (max. Ordnung)	1	1
Suchradius /m (Abstand Quelle-IP) begrenzen:	Nein	Nein
* Suchradius /m		
Reichweite von Refl.Flächen begrenzen:		
* Radius um Quelle oder IP /m:	Nein	Nein
* Mindest-Pegelabstand /dB:	Nein	Nein
Spiegelquellen durch Projektion	Ja	Ja
Keine Refl. bei vollständiger Abschirmung	Ja	Ja
Strahlen als Hilfslinien sichern	Nein	Nein
Teilstück-Kontrolle		
Teilstück-Kontrolle nach Schall 03:	Ja	Ja
Teilstück-Kontrolle auch für andere Regelwerke:	Nein	Nein
Beschleunigte Iteration (Näherung):	Nein	Nein
Geforderte Genauigkeit /dB:	0.1	0.1
Zwischenergebnisse anzeigen:	Nein	Nein

Globale Parameter	Kopie von "Referenzeinstellung"		
Voreinstellung von G außerhalb von DBOD-Elementen			0.00
Temperatur /°			10
relative Feuchte /%			70
Wohnfläche pro Einw. /m² (=0.8*Brutto)			40.00
Mittlere Stockwerkshöhe in m			2.80
Pauschale Meteorologie (Directive 2002/49/EC):	Tag	Abend	Nacht
Pauschale Meteorologie (Directive 2002/49/EC):	2.00	1.00	0.00

Beurteilungszeiträume	
T1	Tag (6h-22h)
T2	Nacht (22h-6h)

Immissionspunkt (7)							Variante 0	
Bezeichnung	Gruppe	Richtwerte /dB(A)	Nutzung	T1	T2			
		Geometrie: x/m	y/m	z(abs)/m		z(rel)/m		
IPkt001	IO 1	Sektor A	Richtwerte /dB(A)	Dorf-/Misch	60.00	45.00		
	Geometrie	Nr	x/m	y/m	z(abs)/m		! z(rel)/m	
		Geometrie:	766805.44	5350481.28	373.56		2.00	
IPkt002	IO 2	Sektor B	Richtwerte /dB(A)	Dorf-/Misch	60.00	45.00		
	Geometrie	Nr	x/m	y/m	z(abs)/m		! z(rel)/m	
		Geometrie:	766758.71	5350537.25	375.50		2.00	
IPkt003	IO 3	Sektor C	Richtwerte /dB(A)	Dorf-/Misch	60.00	45.00		

Firma:	Geoplan GmbH		
Bearbeiter:	S2206061 Revision 1		
Projekt:	Sebastian Semmelbauer	Töging am Inn	Kontingentierung

Immissionspunkt (7)								Variante 0	
	Geometrie		Nr	x/m	y/m	z(abs) /m	! z(rel) /m		
			Geometrie:	766660.81	5350974.53	386.45	2.00		
IPkt004	IO 4	Sektor C		Richtwerte /dB(A)	Dorf-/Misch	60.00	45.00		
	Geometrie		Nr	x/m	y/m	z(abs) /m	! z(rel) /m		
			Geometrie:	767147.62	5351050.74	380.38	2.00		
IPkt005	IO 5	Sektor C		Richtwerte /dB(A)	Dorf-/Misch	60.00	45.00		
	Geometrie		Nr	x/m	y/m	z(abs) /m	! z(rel) /m		
			Geometrie:	767353.93	5350992.18	375.86	2.00		
IPkt006	IO 6	Sektor D		Richtwerte /dB(A)	Kern-/Gewerbe	65.00	50.00		
	Geometrie		Nr	x/m	y/m	z(abs) /m	! z(rel) /m		
			Geometrie:	767307.67	5350210.60	373.06	2.00		
IPkt007	IO 7	Sektor E		Richtwerte /dB(A)	Industriegebiet	70.00	70.00		
	Geometrie		Nr	x/m	y/m	z(abs) /m	! z(rel) /m		
			Geometrie:	766884.57	5350301.93	372.90	2.00		

Flächen-SQ/DIN 45691 (40)											Variante 0	
FLGK117	Bezeichnung	GE 7*			Wirkradius /m			99999.00				
	Gruppe	Sektor A			Emission ist			flächenbez. SL-Pegel (Lw/m²)				
	Knotenzahl	9			Emi.Variante	Emission	Dämmung	Zuschlag	Lw	Lw"		
	Länge /m	271.76				dB(A)	dB	dB	dB(A)	dB(A)		
	Länge /m (2D)	271.76			Tag	62.00	-	-	97.70	62.00		
	Fläche /m²	3713.09			Nacht	48.00	-	-	83.70	48.00		
	Beurteilungsvorschrift	Spitzenpegel	Impuls-Zuschlag	Ton-Zuschlag	Info.-Zuschlag	Extra-Zuschlag						
	DIN 18005 (1987)	-	0.0	0.0	0.0	-		0.0				
	Beurteilungszeitraum / Zeitzone	Dauer /h	Emi.-Var	Lw" /dB(A)	n-mal	Einwirkzeit /h	dLi /dB	Lw"r /dB(A)				
	Tag (6h-22h)	16.00	Tag	62.0	1.00	16.00000	0.00	0.0				
	Nacht (22h-6h)	8.00	Nacht	48.0	1.00	8.00000	0.00	0.0				
FLGK112	Bezeichnung	GE 6*			Wirkradius /m			99999.00				
	Gruppe	Sektor A			Emission ist			flächenbez. SL-Pegel (Lw/m²)				
	Knotenzahl	10			Emi.Variante	Emission	Dämmung	Zuschlag	Lw	Lw"		
	Länge /m	265.46				dB(A)	dB	dB	dB(A)	dB(A)		
	Länge /m (2D)	265.46			Tag	62.00	-	-	96.95	62.00		
	Fläche /m²	3128.24			Nacht	50.00	-	-	84.95	50.00		
	Beurteilungsvorschrift	Spitzenpegel	Impuls-Zuschlag	Ton-Zuschlag	Info.-Zuschlag	Extra-Zuschlag						
	DIN 18005 (1987)	-	0.0	0.0	0.0	-		0.0				
	Beurteilungszeitraum / Zeitzone	Dauer /h	Emi.-Var	Lw" /dB(A)	n-mal	Einwirkzeit /h	dLi /dB	Lw"r /dB(A)				
	Tag (6h-22h)	16.00	Tag	62.0	1.00	16.00000	0.00	0.0				
	Nacht (22h-6h)	8.00	Nacht	50.0	1.00	8.00000	0.00	0.0				
FLGK142	Bezeichnung	GE 5*			Wirkradius /m			99999.00				
	Gruppe	Sektor A			Emission ist			flächenbez. SL-Pegel (Lw/m²)				
	Knotenzahl	9			Emi.Variante	Emission	Dämmung	Zuschlag	Lw	Lw"		
	Länge /m	346.62				dB(A)	dB	dB	dB(A)	dB(A)		
	Länge /m (2D)	346.62			Tag	62.00	-	-	100.62	62.00		
	Fläche /m²	7276.94			Nacht	45.00	-	-	83.62	45.00		
	Beurteilungsvorschrift	Spitzenpegel	Impuls-Zuschlag	Ton-Zuschlag	Info.-Zuschlag	Extra-Zuschlag						
	DIN 18005 (1987)	-	0.0	0.0	0.0	-		0.0				
	Beurteilungszeitraum / Zeitzone	Dauer /h	Emi.-Var	Lw" /dB(A)	n-mal	Einwirkzeit /h	dLi /dB	Lw"r /dB(A)				
	Tag (6h-22h)	16.00	Tag	62.0	1.00	16.00000	0.00	0.0				
	Nacht (22h-6h)	8.00	Nacht	45.0	1.00	8.00000	0.00	0.0				
FLGK102	Bezeichnung	GE 4*			Wirkradius /m			99999.00				
	Gruppe	Sektor A			Emission ist			flächenbez. SL-Pegel (Lw/m²)				
	Knotenzahl	12			Emi.Variante	Emission	Dämmung	Zuschlag	Lw	Lw"		
	Länge /m	295.76				dB(A)	dB	dB	dB(A)	dB(A)		
	Länge /m (2D)	295.76			Tag	62.00	-	-	99.31	62.00		
	Fläche /m²	5379.22			Nacht	45.00	-	-	82.31	45.00		
	Beurteilungsvorschrift	Spitzenpegel	Impuls-Zuschlag	Ton-Zuschlag	Info.-Zuschlag	Extra-Zuschlag						
	DIN 18005 (1987)	-	0.0	0.0	0.0	-		0.0				
	Beurteilungszeitraum / Zeitzone	Dauer /h	Emi.-Var	Lw" /dB(A)	n-mal	Einwirkzeit /h	dLi /dB	Lw"r /dB(A)				
	Tag (6h-22h)	16.00	Tag	62.0	1.00	16.00000	0.00	0.0				
	Nacht (22h-6h)	8.00	Nacht	45.0	1.00	8.00000	0.00	0.0				
FLGK087	Bezeichnung	GE 3*			Wirkradius /m			99999.00				
	Gruppe	Sektor A			Emission ist			flächenbez. SL-Pegel (Lw/m²)				
	Knotenzahl	15			Emi.Variante	Emission	Dämmung	Zuschlag	Lw	Lw"		
	Länge /m	236.30				dB(A)	dB	dB	dB(A)	dB(A)		
	Länge /m (2D)	236.30			Tag	58.00	-	-	91.42	58.00		
	Fläche /m²	2198.98			Nacht	42.00	-	-	75.42	42.00		
	Beurteilungsvorschrift	Spitzenpegel	Impuls-Zuschlag	Ton-Zuschlag	Info.-Zuschlag	Extra-Zuschlag						
	DIN 18005 (1987)	-	0.0	0.0	0.0	-		0.0				

Firma:	Geoplan GmbH		
Bearbeiter:	S220601 Revision 1		
Projekt:	Sebastian Semmelbauer	Töging am Inn	Kontingentierung

Flächen-SQ/DIN 45691 (40)										Variante 0	
	Beurteilungszeitraum / Zeitzone	Dauer /h	Emi.-Var	Lw" /dB(A)	n-mal	Einwirkzeit /h	dLi /dB			Lw"r /dB(A)	
	Tag (6h-22h)	16.00	Tag	58.0	1.00	16.00000	0.00			0.0	
	Nacht (22h-6h)	8.00	Nacht	42.0	1.00	8.00000	0.00			0.0	
FLGK092	Bezeichnung	GE 2*			Wirkradius /m					99999.00	
	Gruppe	Sektor A			Emission ist			flächenbez. SL-Pegel (Lw/m²)			
	Knotenzahl	16			Emi.Variante	Emission	Dämmung	Zuschlag	Lw	Lw"	
	Länge /m	341.00				dB(A)	dB	dB	dB(A)	dB(A)	
	Länge /m (2D)	341.00			Tag	60.00	-	-	96.37	60.00	
	Fläche /m²	4336.05			Nacht	46.00	-	-	82.37	46.00	
	Beurteilungsvorschrift	Spitzenpegel	Impuls-Zuschlag	Ton-Zuschlag	Info.-Zuschlag			Extra-Zuschlag			
	DIN 18005 (1987)	-	0.0	0.0	0.0			-	0.0		
	Beurteilungszeitraum / Zeitzone	Dauer /h	Emi.-Var	Lw" /dB(A)	n-mal	Einwirkzeit /h	dLi /dB			Lw"r /dB(A)	
	Tag (6h-22h)	16.00	Tag	60.0	1.00	16.00000	0.00			0.0	
	Nacht (22h-6h)	8.00	Nacht	46.0	1.00	8.00000	0.00			0.0	
FLGK097	Bezeichnung	GE 1*			Wirkradius /m					99999.00	
	Gruppe	Sektor A			Emission ist			flächenbez. SL-Pegel (Lw/m²)			
	Knotenzahl	22			Emi.Variante	Emission	Dämmung	Zuschlag	Lw	Lw"	
	Länge /m	279.99				dB(A)	dB	dB	dB(A)	dB(A)	
	Länge /m (2D)	279.99			Tag	59.00	-	-	94.46	59.00	
	Fläche /m²	3512.55			Nacht	46.00	-	-	81.46	46.00	
	Beurteilungsvorschrift	Spitzenpegel	Impuls-Zuschlag	Ton-Zuschlag	Info.-Zuschlag			Extra-Zuschlag			
	DIN 18005 (1987)	-	0.0	0.0	0.0			-	0.0		
	Beurteilungszeitraum / Zeitzone	Dauer /h	Emi.-Var	Lw" /dB(A)	n-mal	Einwirkzeit /h	dLi /dB			Lw"r /dB(A)	
	Tag (6h-22h)	16.00	Tag	59.0	1.00	16.00000	0.00			0.0	
	Nacht (22h-6h)	8.00	Nacht	46.0	1.00	8.00000	0.00			0.0	
FLGK151	Bezeichnung	GE 3**			Wirkradius /m					99999.00	
	Gruppe	Sektor B			Emission ist			flächenbez. SL-Pegel (Lw/m²)			
	Knotenzahl	15			Emi.Variante	Emission	Dämmung	Zuschlag	Lw	Lw"	
	Länge /m	236.30				dB(A)	dB	dB	dB(A)	dB(A)	
	Länge /m (2D)	236.30			Tag	62.00	-	-	95.42	62.00	
	Fläche /m²	2198.98			Nacht	47.00	-	-	80.42	47.00	
	Beurteilungsvorschrift	Spitzenpegel	Impuls-Zuschlag	Ton-Zuschlag	Info.-Zuschlag			Extra-Zuschlag			
	DIN 18005 (1987)	-	0.0	0.0	0.0			-	0.0		
	Beurteilungszeitraum / Zeitzone	Dauer /h	Emi.-Var	Lw" /dB(A)	n-mal	Einwirkzeit /h	dLi /dB			Lw"r /dB(A)	
	Tag (6h-22h)	16.00	Tag	62.0	1.00	16.00000	0.00			0.0	
	Nacht (22h-6h)	8.00	Nacht	47.0	1.00	8.00000	0.00			0.0	
FLGK152	Bezeichnung	GE 2**			Wirkradius /m					99999.00	
	Gruppe	Sektor B			Emission ist			flächenbez. SL-Pegel (Lw/m²)			
	Knotenzahl	16			Emi.Variante	Emission	Dämmung	Zuschlag	Lw	Lw"	
	Länge /m	341.00				dB(A)	dB	dB	dB(A)	dB(A)	
	Länge /m (2D)	341.00			Tag	62.00	-	-	98.37	62.00	
	Fläche /m²	4336.05			Nacht	47.00	-	-	83.37	47.00	
	Beurteilungsvorschrift	Spitzenpegel	Impuls-Zuschlag	Ton-Zuschlag	Info.-Zuschlag			Extra-Zuschlag			
	DIN 18005 (1987)	-	0.0	0.0	0.0			-	0.0		
	Beurteilungszeitraum / Zeitzone	Dauer /h	Emi.-Var	Lw" /dB(A)	n-mal	Einwirkzeit /h	dLi /dB			Lw"r /dB(A)	
	Tag (6h-22h)	16.00	Tag	62.0	1.00	16.00000	0.00			0.0	
	Nacht (22h-6h)	8.00	Nacht	47.0	1.00	8.00000	0.00			0.0	
FLGK153	Bezeichnung	GE 1**			Wirkradius /m					99999.00	
	Gruppe	Sektor B			Emission ist			flächenbez. SL-Pegel (Lw/m²)			
	Knotenzahl	22			Emi.Variante	Emission	Dämmung	Zuschlag	Lw	Lw"	
	Länge /m	279.99				dB(A)	dB	dB	dB(A)	dB(A)	
	Länge /m (2D)	279.99			Tag	62.00	-	-	97.46	62.00	
	Fläche /m²	3512.55			Nacht	49.00	-	-	84.46	49.00	
	Beurteilungsvorschrift	Spitzenpegel	Impuls-Zuschlag	Ton-Zuschlag	Info.-Zuschlag			Extra-Zuschlag			
	DIN 18005 (1987)	-	0.0	0.0	0.0			-	0.0		
	Beurteilungszeitraum / Zeitzone	Dauer /h	Emi.-Var	Lw" /dB(A)	n-mal	Einwirkzeit /h	dLi /dB			Lw"r /dB(A)	
	Tag (6h-22h)	16.00	Tag	62.0	1.00	16.00000	0.00			0.0	
	Nacht (22h-6h)	8.00	Nacht	49.0	1.00	8.00000	0.00			0.0	
FLGK158	Bezeichnung	GE 3***			Wirkradius /m					99999.00	
	Gruppe	Sektor C			Emission ist			flächenbez. SL-Pegel (Lw/m²)			
	Knotenzahl	15			Emi.Variante	Emission	Dämmung	Zuschlag	Lw	Lw"	
	Länge /m	236.30				dB(A)	dB	dB	dB(A)	dB(A)	
	Länge /m (2D)	236.30			Tag	65.00	-	-	98.42	65.00	
	Fläche /m²	2198.98			Nacht	60.00	-	-	93.42	60.00	
	Beurteilungsvorschrift	Spitzenpegel	Impuls-Zuschlag	Ton-Zuschlag	Info.-Zuschlag			Extra-Zuschlag			
	DIN 18005 (1987)	-	0.0	0.0	0.0			-	0.0		
	Beurteilungszeitraum / Zeitzone	Dauer /h	Emi.-Var	Lw" /dB(A)	n-mal	Einwirkzeit /h	dLi /dB			Lw"r /dB(A)	
	Tag (6h-22h)	16.00	Tag	65.0	1.00	16.00000	0.00			0.0	

Firma:	Geoplan GmbH		
Bearbeiter:	S2206061 Revision 1		
Projekt:	Sebastian Semmelbauer	Töging am Inn	Kontingentierung

Flächen-SQ/DIN 45691 (40)											Variante 0	
	Nacht (22h-6h)	8.00	Nacht	60.0	1.00	8.00000	0.00	0.0				
FLGK159	Bezeichnung	GE 2***			Wirkradius /m			99999.00				
	Gruppe	Sektor C			Emission ist			flächenbez. SL-Pegel (Lw/m²)				
	Knotenzahl	16			Emi.Variante	Emission	Dämmung	Zuschlag	Lw	Lw"		
	Länge /m	341.00				dB(A)	dB	dB	dB(A)	dB(A)		
	Länge /m (2D)	341.00			Tag	65.00	-	-	101.37	65.00		
	Fläche /m²	4336.05			Nacht	60.00	-	-	96.37	60.00		
	Beurteilungsvorschrift	Spitzenpegel		Impuls-Zuschlag	Ton-Zuschlag	Info.-Zuschlag		Extra-Zuschlag				
	DIN 18005 (1987)	-		0.0	0.0	0.0		-				
	Beurteilungszeitraum / Zeitzone	Dauer /h	Emi.-Var	Lw" /dB(A)	n-mal	Einwirkzeit /h	dLi /dB	Lw"r /dB(A)				
	Tag (6h-22h)	16.00	Tag	65.0	1.00	16.00000	0.00	0.0				
	Nacht (22h-6h)	8.00	Nacht	60.0	1.00	8.00000	0.00	0.0				
FLGK160	Bezeichnung	GE 1***			Wirkradius /m			99999.00				
	Gruppe	Sektor C			Emission ist			flächenbez. SL-Pegel (Lw/m²)				
	Knotenzahl	22			Emi.Variante	Emission	Dämmung	Zuschlag	Lw	Lw"		
	Länge /m	279.99				dB(A)	dB	dB	dB(A)	dB(A)		
	Länge /m (2D)	279.99			Tag	63.00	-	-	98.46	63.00		
	Fläche /m²	3512.55			Nacht	60.00	-	-	95.46	60.00		
	Beurteilungsvorschrift	Spitzenpegel		Impuls-Zuschlag	Ton-Zuschlag	Info.-Zuschlag		Extra-Zuschlag				
	DIN 18005 (1987)	-		0.0	0.0	0.0		-				
	Beurteilungszeitraum / Zeitzone	Dauer /h	Emi.-Var	Lw" /dB(A)	n-mal	Einwirkzeit /h	dLi /dB	Lw"r /dB(A)				
	Tag (6h-22h)	16.00	Tag	63.0	1.00	16.00000	0.00	0.0				
	Nacht (22h-6h)	8.00	Nacht	60.0	1.00	8.00000	0.00	0.0				
FLGK165	Bezeichnung	GE 3****			Wirkradius /m			99999.00				
	Gruppe	Sektor D			Emission ist			flächenbez. SL-Pegel (Lw/m²)				
	Knotenzahl	15			Emi.Variante	Emission	Dämmung	Zuschlag	Lw	Lw"		
	Länge /m	236.30				dB(A)	dB	dB	dB(A)	dB(A)		
	Länge /m (2D)	236.30			Tag	63.00	-	-	96.42	63.00		
	Fläche /m²	2198.98			Nacht	60.00	-	-	93.42	60.00		
	Beurteilungsvorschrift	Spitzenpegel		Impuls-Zuschlag	Ton-Zuschlag	Info.-Zuschlag		Extra-Zuschlag				
	DIN 18005 (1987)	-		0.0	0.0	0.0		-				
	Beurteilungszeitraum / Zeitzone	Dauer /h	Emi.-Var	Lw" /dB(A)	n-mal	Einwirkzeit /h	dLi /dB	Lw"r /dB(A)				
	Tag (6h-22h)	16.00	Tag	63.0	1.00	16.00000	0.00	0.0				
	Nacht (22h-6h)	8.00	Nacht	60.0	1.00	8.00000	0.00	0.0				
FLGK166	Bezeichnung	GE 2****			Wirkradius /m			99999.00				
	Gruppe	Sektor D			Emission ist			flächenbez. SL-Pegel (Lw/m²)				
	Knotenzahl	16			Emi.Variante	Emission	Dämmung	Zuschlag	Lw	Lw"		
	Länge /m	341.00				dB(A)	dB	dB	dB(A)	dB(A)		
	Länge /m (2D)	341.00			Tag	65.00	-	-	101.37	65.00		
	Fläche /m²	4336.05			Nacht	60.00	-	-	96.37	60.00		
	Beurteilungsvorschrift	Spitzenpegel		Impuls-Zuschlag	Ton-Zuschlag	Info.-Zuschlag		Extra-Zuschlag				
	DIN 18005 (1987)	-		0.0	0.0	0.0		-				
	Beurteilungszeitraum / Zeitzone	Dauer /h	Emi.-Var	Lw" /dB(A)	n-mal	Einwirkzeit /h	dLi /dB	Lw"r /dB(A)				
	Tag (6h-22h)	16.00	Tag	65.0	1.00	16.00000	0.00	0.0				
	Nacht (22h-6h)	8.00	Nacht	60.0	1.00	8.00000	0.00	0.0				
FLGK167	Bezeichnung	GE 1****			Wirkradius /m			99999.00				
	Gruppe	Sektor D			Emission ist			flächenbez. SL-Pegel (Lw/m²)				
	Knotenzahl	22			Emi.Variante	Emission	Dämmung	Zuschlag	Lw	Lw"		
	Länge /m	279.99				dB(A)	dB	dB	dB(A)	dB(A)		
	Länge /m (2D)	279.99			Tag	60.00	-	-	95.46	60.00		
	Fläche /m²	3512.55			Nacht	60.00	-	-	95.46	60.00		
	Beurteilungsvorschrift	Spitzenpegel		Impuls-Zuschlag	Ton-Zuschlag	Info.-Zuschlag		Extra-Zuschlag				
	DIN 18005 (1987)	-		0.0	0.0	0.0		-				
	Beurteilungszeitraum / Zeitzone	Dauer /h	Emi.-Var	Lw" /dB(A)	n-mal	Einwirkzeit /h	dLi /dB	Lw"r /dB(A)				
	Tag (6h-22h)	16.00	Tag	60.0	1.00	16.00000	0.00	0.0				
	Nacht (22h-6h)	8.00	Nacht	60.0	1.00	8.00000	0.00	0.0				
FLGK172	Bezeichnung	GE 3****			Wirkradius /m			99999.00				
	Gruppe	Sektor E			Emission ist			flächenbez. SL-Pegel (Lw/m²)				
	Knotenzahl	15			Emi.Variante	Emission	Dämmung	Zuschlag	Lw	Lw"		
	Länge /m	236.30				dB(A)	dB	dB	dB(A)	dB(A)		
	Länge /m (2D)	236.30			Tag	61.00	-	-	94.42	61.00		
	Fläche /m²	2198.98			Nacht	60.00	-	-	93.42	60.00		
	Beurteilungsvorschrift	Spitzenpegel		Impuls-Zuschlag	Ton-Zuschlag	Info.-Zuschlag		Extra-Zuschlag				
	DIN 18005 (1987)	-		0.0	0.0	0.0		-				
	Beurteilungszeitraum / Zeitzone	Dauer /h	Emi.-Var	Lw" /dB(A)	n-mal	Einwirkzeit /h	dLi /dB	Lw"r /dB(A)				
	Tag (6h-22h)	16.00	Tag	61.0	1.00	16.00000	0.00	0.0				
	Nacht (22h-6h)	8.00	Nacht	60.0	1.00	8.00000	0.00	0.0				
FLGK173	Bezeichnung	GE 2****			Wirkradius /m			99999.00				

Firma:	Geoplan GmbH		
Bearbeiter:	S220601 Revision 1		
Projekt:	Sebastian Semmelbauer	Töging am Inn	Kontingentierung

Flächen-SQ/DIN 45691 (40)										Variante 0		
FLGK174	Gruppe	Sektor E			Emission ist			flächenbez. SL-Pegel (Lw/m²)				
	Knotenzahl	16			Emi.Variante	Emission	Dämmung	Zuschlag	Lw	Lw"		
	Länge /m	341.00				dB(A)	dB	dB	dB(A)	dB(A)		
	Länge /m (2D)	341.00			Tag	65.00	-	-	101.37	65.00		
	Fläche /m²	4336.05			Nacht	60.00	-	-	96.37	60.00		
	Beurteilungsvorschrift	Spitzenpegel		Impuls-Zuschlag	Ton-Zuschlag		Info.-Zuschlag		Extra-Zuschlag			
	DIN 18005 (1987)	-		0.0	0.0		0.0		-			
	Beurteilungszeitraum / Zeitzone	Dauer /h	Emi.-Var	Lw" /dB(A)	n-mal		Einwirkzeit /h		dLi /dB	Lw"r /dB(A)		
	Tag (6h-22h)	16.00	Tag	65.0	1.00		16.00000		0.00	0.0		
	Nacht (22h-6h)	8.00	Nacht	60.0	1.00		8.00000		0.00	0.0		
FLGK174	Bezeichnung	GE 1****			Wirkradius /m			99999.00				
FLGK175	Gruppe	Sektor E			Emission ist			flächenbez. SL-Pegel (Lw/m²)				
	Knotenzahl	22			Emi.Variante	Emission	Dämmung	Zuschlag	Lw	Lw"		
	Länge /m	279.99				dB(A)	dB	dB	dB(A)	dB(A)		
	Länge /m (2D)	279.99			Tag	60.00	-	-	95.46	60.00		
	Fläche /m²	3512.55			Nacht	60.00	-	-	95.46	60.00		
	Beurteilungsvorschrift	Spitzenpegel		Impuls-Zuschlag	Ton-Zuschlag		Info.-Zuschlag		Extra-Zuschlag			
	DIN 18005 (1987)	-		0.0	0.0		0.0		-			
	Beurteilungszeitraum / Zeitzone	Dauer /h	Emi.-Var	Lw" /dB(A)	n-mal		Einwirkzeit /h		dLi /dB	Lw"r /dB(A)		
	Tag (6h-22h)	16.00	Tag	60.0	1.00		16.00000		0.00	0.0		
	Nacht (22h-6h)	8.00	Nacht	60.0	1.00		8.00000		0.00	0.0		
FLGK175	Bezeichnung	GE 8*			Wirkradius /m			99999.00				
FLGK176	Gruppe	Sektor A			Emission ist			flächenbez. SL-Pegel (Lw/m²)				
	Knotenzahl	6			Emi.Variante	Emission	Dämmung	Zuschlag	Lw	Lw"		
	Länge /m	256.86				dB(A)	dB	dB	dB(A)	dB(A)		
	Länge /m (2D)	256.86			Tag	62.00	-	-	97.86	62.00		
	Fläche /m²	3851.88			Nacht	50.00	-	-	85.86	50.00		
	Beurteilungsvorschrift	Spitzenpegel		Impuls-Zuschlag	Ton-Zuschlag		Info.-Zuschlag		Extra-Zuschlag			
	DIN 18005 (1987)	-		0.0	0.0		0.0		-			
	Beurteilungszeitraum / Zeitzone	Dauer /h	Emi.-Var	Lw" /dB(A)	n-mal		Einwirkzeit /h		dLi /dB	Lw"r /dB(A)		
	Tag (6h-22h)	16.00	Tag	62.0	1.00		16.00000		0.00	0.0		
	Nacht (22h-6h)	8.00	Nacht	50.0	1.00		8.00000		0.00	0.0		
FLGK176	Bezeichnung	GE 7**			Wirkradius /m			99999.00				
FLGK177	Gruppe	Sektor B			Emission ist			flächenbez. SL-Pegel (Lw/m²)				
	Knotenzahl	9			Emi.Variante	Emission	Dämmung	Zuschlag	Lw	Lw"		
	Länge /m	271.76				dB(A)	dB	dB	dB(A)	dB(A)		
	Länge /m (2D)	271.76			Tag	62.00	-	-	97.70	62.00		
	Fläche /m²	3713.09			Nacht	50.00	-	-	85.70	50.00		
	Beurteilungsvorschrift	Spitzenpegel		Impuls-Zuschlag	Ton-Zuschlag		Info.-Zuschlag		Extra-Zuschlag			
	DIN 18005 (1987)	-		0.0	0.0		0.0		-			
	Beurteilungszeitraum / Zeitzone	Dauer /h	Emi.-Var	Lw" /dB(A)	n-mal		Einwirkzeit /h		dLi /dB	Lw"r /dB(A)		
	Tag (6h-22h)	16.00	Tag	62.0	1.00		16.00000		0.00	0.0		
	Nacht (22h-6h)	8.00	Nacht	50.0	1.00		8.00000		0.00	0.0		
FLGK177	Bezeichnung	GE 6**			Wirkradius /m			99999.00				
FLGK178	Gruppe	Sektor B			Emission ist			flächenbez. SL-Pegel (Lw/m²)				
	Knotenzahl	10			Emi.Variante	Emission	Dämmung	Zuschlag	Lw	Lw"		
	Länge /m	265.46				dB(A)	dB	dB	dB(A)	dB(A)		
	Länge /m (2D)	265.46			Tag	62.00	-	-	96.95	62.00		
	Fläche /m²	3128.24			Nacht	50.00	-	-	84.95	50.00		
	Beurteilungsvorschrift	Spitzenpegel		Impuls-Zuschlag	Ton-Zuschlag		Info.-Zuschlag		Extra-Zuschlag			
	DIN 18005 (1987)	-		0.0	0.0		0.0		-			
	Beurteilungszeitraum / Zeitzone	Dauer /h	Emi.-Var	Lw" /dB(A)	n-mal		Einwirkzeit /h		dLi /dB	Lw"r /dB(A)		
	Tag (6h-22h)	16.00	Tag	62.0	1.00		16.00000		0.00	0.0		
	Nacht (22h-6h)	8.00	Nacht	50.0	1.00		8.00000		0.00	0.0		
FLGK178	Bezeichnung	GE 5**			Wirkradius /m			99999.00				
FLGK179	Gruppe	Sektor B			Emission ist			flächenbez. SL-Pegel (Lw/m²)				
	Knotenzahl	12			Emi.Variante	Emission	Dämmung	Zuschlag	Lw	Lw"		
	Länge /m	346.62				dB(A)	dB	dB	dB(A)	dB(A)		
	Länge /m (2D)	346.62			Tag	62.00	-	-	100.62	62.00		
	Fläche /m²	7276.94			Nacht	50.00	-	-	88.62	50.00		
	Beurteilungsvorschrift	Spitzenpegel		Impuls-Zuschlag	Ton-Zuschlag		Info.-Zuschlag		Extra-Zuschlag			
	DIN 18005 (1987)	-		0.0	0.0		0.0		-			
	Beurteilungszeitraum / Zeitzone	Dauer /h	Emi.-Var	Lw" /dB(A)	n-mal		Einwirkzeit /h		dLi /dB	Lw"r /dB(A)		
	Tag (6h-22h)	16.00	Tag	62.0	1.00		16.00000		0.00	0.0		
	Nacht (22h-6h)	8.00	Nacht	50.0	1.00		8.00000		0.00	0.0		
FLGK179	Bezeichnung	GE 4**			Wirkradius /m			99999.00				

Firma:	Geoplan GmbH		
Bearbeiter:	S2206061 Revision 1		
Projekt:	Sebastian Semmelbauer	Töging am Inn	Kontingentierung

Flächen-SQ/DIN 45691 (40)										Variante 0		
	Länge /m	295.76				dB(A)	dB	dB	dB(A)	dB(A)		
	Länge /m (2D)	295.76		Tag	62.00	-	-	-	99.31	62.00		
	Fläche /m²	5379.22		Nacht	45.00	-	-	-	82.31	45.00		
	Beurteilungsvorschrift	Spitzenpegel	Impuls-Zuschlag	Ton-Zuschlag	Info.-Zuschlag			Extra-Zuschlag				
	DIN 18005 (1987)	-	0.0	0.0	0.0			-		0.0		
	Beurteilungszeitraum / Zeitzone	Dauer /h	Emi.-Var	Lw" /dB(A)	n-mal	Einwirkzeit /h	dLi /dB	Lw"r /dB(A)				
	Tag (6h-22h)	16.00	Tag	62.0	1.00	16.00000	0.00	0.0				
	Nacht (22h-6h)	8.00	Nacht	45.0	1.00	8.00000	0.00	0.0				
FLGK180	Bezeichnung	GE 8**		Wirkradius /m				99999.00				
	Gruppe	Sektor B		Emission ist				flächenbez. SL-Pegel (Lw/m²)				
	Knotenzahl	6		Emi.Variante	Emission	Dämmung	Zuschlag	Lw	Lw"			
	Länge /m	256.86			dB(A)	dB	dB	dB(A)	dB(A)			
	Länge /m (2D)	256.86		Tag	62.00	-	-	97.86	62.00			
	Fläche /m²	3851.88		Nacht	50.00	-	-	85.86	50.00			
	Beurteilungsvorschrift	Spitzenpegel	Impuls-Zuschlag	Ton-Zuschlag	Info.-Zuschlag			Extra-Zuschlag				
	DIN 18005 (1987)	-	0.0	0.0	0.0			-		0.0		
	Beurteilungszeitraum / Zeitzone	Dauer /h	Emi.-Var	Lw" /dB(A)	n-mal	Einwirkzeit /h	dLi /dB	Lw"r /dB(A)				
	Tag (6h-22h)	16.00	Tag	62.0	1.00	16.00000	0.00	0.0				
	Nacht (22h-6h)	8.00	Nacht	45.0	1.00	8.00000	0.00	0.0				
FLGK181	Bezeichnung	GE 7***		Wirkradius /m				99999.00				
	Gruppe	Sektor C		Emission ist				flächenbez. SL-Pegel (Lw/m²)				
	Knotenzahl	9		Emi.Variante	Emission	Dämmung	Zuschlag	Lw	Lw"			
	Länge /m	271.76			dB(A)	dB	dB	dB(A)	dB(A)			
	Länge /m (2D)	271.76		Tag	65.00	-	-	100.70	65.00			
	Fläche /m²	3713.09		Nacht	55.00	-	-	90.70	55.00			
	Beurteilungsvorschrift	Spitzenpegel	Impuls-Zuschlag	Ton-Zuschlag	Info.-Zuschlag			Extra-Zuschlag				
	DIN 18005 (1987)	-	0.0	0.0	0.0			-		0.0		
	Beurteilungszeitraum / Zeitzone	Dauer /h	Emi.-Var	Lw" /dB(A)	n-mal	Einwirkzeit /h	dLi /dB	Lw"r /dB(A)				
	Tag (6h-22h)	16.00	Tag	65.0	1.00	16.00000	0.00	0.0				
	Nacht (22h-6h)	8.00	Nacht	55.0	1.00	8.00000	0.00	0.0				
FLGK182	Bezeichnung	GE 6***		Wirkradius /m				99999.00				
	Gruppe	Sektor C		Emission ist				flächenbez. SL-Pegel (Lw/m²)				
	Knotenzahl	10		Emi.Variante	Emission	Dämmung	Zuschlag	Lw	Lw"			
	Länge /m	265.46			dB(A)	dB	dB	dB(A)	dB(A)			
	Länge /m (2D)	265.46		Tag	65.00	-	-	99.95	65.00			
	Fläche /m²	3128.24		Nacht	55.00	-	-	89.95	55.00			
	Beurteilungsvorschrift	Spitzenpegel	Impuls-Zuschlag	Ton-Zuschlag	Info.-Zuschlag			Extra-Zuschlag				
	DIN 18005 (1987)	-	0.0	0.0	0.0			-		0.0		
	Beurteilungszeitraum / Zeitzone	Dauer /h	Emi.-Var	Lw" /dB(A)	n-mal	Einwirkzeit /h	dLi /dB	Lw"r /dB(A)				
	Tag (6h-22h)	16.00	Tag	65.0	1.00	16.00000	0.00	0.0				
	Nacht (22h-6h)	8.00	Nacht	55.0	1.00	8.00000	0.00	0.0				
FLGK183	Bezeichnung	GE 5***		Wirkradius /m				99999.00				
	Gruppe	Sektor C		Emission ist				flächenbez. SL-Pegel (Lw/m²)				
	Knotenzahl	9		Emi.Variante	Emission	Dämmung	Zuschlag	Lw	Lw"			
	Länge /m	346.62			dB(A)	dB	dB	dB(A)	dB(A)			
	Länge /m (2D)	346.62		Tag	65.00	-	-	103.62	65.00			
	Fläche /m²	7276.94		Nacht	53.00	-	-	91.62	53.00			
	Beurteilungsvorschrift	Spitzenpegel	Impuls-Zuschlag	Ton-Zuschlag	Info.-Zuschlag			Extra-Zuschlag				
	DIN 18005 (1987)	-	0.0	0.0	0.0			-		0.0		
	Beurteilungszeitraum / Zeitzone	Dauer /h	Emi.-Var	Lw" /dB(A)	n-mal	Einwirkzeit /h	dLi /dB	Lw"r /dB(A)				
	Tag (6h-22h)	16.00	Tag	65.0	1.00	16.00000	0.00	0.0				
	Nacht (22h-6h)	8.00	Nacht	53.0	1.00	8.00000	0.00	0.0				
FLGK184	Bezeichnung	GE 4***		Wirkradius /m				99999.00				
	Gruppe	Sektor C		Emission ist				flächenbez. SL-Pegel (Lw/m²)				
	Knotenzahl	12		Emi.Variante	Emission	Dämmung	Zuschlag	Lw	Lw"			
	Länge /m	295.76			dB(A)	dB	dB	dB(A)	dB(A)			
	Länge /m (2D)	295.76		Tag	65.00	-	-	102.31	65.00			
	Fläche /m²	5379.22		Nacht	53.00	-	-	90.31	53.00			
	Beurteilungsvorschrift	Spitzenpegel	Impuls-Zuschlag	Ton-Zuschlag	Info.-Zuschlag			Extra-Zuschlag				
	DIN 18005 (1987)	-	0.0	0.0	0.0			-		0.0		
	Beurteilungszeitraum / Zeitzone	Dauer /h	Emi.-Var	Lw" /dB(A)	n-mal	Einwirkzeit /h	dLi /dB	Lw"r /dB(A)				
	Tag (6h-22h)	16.00	Tag	65.0	1.00	16.00000	0.00	0.0				
	Nacht (22h-6h)	8.00	Nacht	53.0	1.00	8.00000	0.00	0.0				
FLGK185	Bezeichnung	GE 8***		Wirkradius /m				99999.00				
	Gruppe	Sektor C		Emission ist				flächenbez. SL-Pegel (Lw/m²)				
	Knotenzahl	6		Emi.Variante	Emission	Dämmung	Zuschlag	Lw	Lw"			
	Länge /m	256.86			dB(A)	dB	dB	dB(A)	dB(A)			
	Länge /m (2D)	256.86		Tag	65.00	-	-	100.86	65.00			

Firma:	Geoplan GmbH		
Bearbeiter:	S2206061 Revision 1		
Projekt:	Sebastian Semmelbauer	Töging am Inn	Kontingentierung

Flächen-SQ/DIN 45691 (40)											Variante 0	
	Fläche /m²	3851.88			Nacht	55.00	-	-	90.86	55.00		
	Beurteilungsvorschrift	Spitzenpegel		Impuls-Zuschlag	Ton-Zuschlag	Info.-Zuschlag		Extra-Zuschlag				
	DIN 18005 (1987)	-		0.0	0.0	0.0		-		0.0		
	Beurteilungszeitraum / Zeitzone	Dauer /h	Emi.-Var	Lw" /dB(A)	n-mal	Einwirkzeit /h		dLi /dB	Lw"r /dB(A)			
	Tag (6h-22h)	16.00	Tag	65.0	1.00	16.00000		0.00	0.0			
	Nacht (22h-6h)	8.00	Nacht	55.0	1.00	8.00000		0.00	0.0			
FLGK186	Bezeichnung	GE 7****			Wirkradius /m			99999.00				
	Gruppe	Sektor D			Emission ist			flächenbez. SL-Pegel (Lw/m²)				
	Knotenzahl	9			Emi.Variante	Emission	Dämmung	Zuschlag	Lw	Lw"		
	Länge /m	271.76				dB(A)	dB	dB	dB(A)	dB(A)		
	Länge /m (2D)	271.76			Tag	65.00	-	-	100.70	65.00		
	Fläche /m²	3713.09			Nacht	55.00	-	-	90.70	55.00		
	Beurteilungsvorschrift	Spitzenpegel		Impuls-Zuschlag	Ton-Zuschlag	Info.-Zuschlag		Extra-Zuschlag				
	DIN 18005 (1987)	-		0.0	0.0	0.0		-		0.0		
	Beurteilungszeitraum / Zeitzone	Dauer /h	Emi.-Var	Lw" /dB(A)	n-mal	Einwirkzeit /h		dLi /dB	Lw"r /dB(A)			
	Tag (6h-22h)	16.00	Tag	65.0	1.00	16.00000		0.00	0.0			
	Nacht (22h-6h)	8.00	Nacht	55.0	1.00	8.00000		0.00	0.0			
FLGK187	Bezeichnung	GE 6****			Wirkradius /m			99999.00				
	Gruppe	Sektor D			Emission ist			flächenbez. SL-Pegel (Lw/m²)				
	Knotenzahl	10			Emi.Variante	Emission	Dämmung	Zuschlag	Lw	Lw"		
	Länge /m	265.46				dB(A)	dB	dB	dB(A)	dB(A)		
	Länge /m (2D)	265.46			Tag	65.00	-	-	99.95	65.00		
	Fläche /m²	3128.24			Nacht	52.00	-	-	86.95	52.00		
	Beurteilungsvorschrift	Spitzenpegel		Impuls-Zuschlag	Ton-Zuschlag	Info.-Zuschlag		Extra-Zuschlag				
	DIN 18005 (1987)	-		0.0	0.0	0.0		-		0.0		
	Beurteilungszeitraum / Zeitzone	Dauer /h	Emi.-Var	Lw" /dB(A)	n-mal	Einwirkzeit /h		dLi /dB	Lw"r /dB(A)			
	Tag (6h-22h)	16.00	Tag	65.0	1.00	16.00000		0.00	0.0			
	Nacht (22h-6h)	8.00	Nacht	52.0	1.00	8.00000		0.00	0.0			
FLGK188	Bezeichnung	GE 5****			Wirkradius /m			99999.00				
	Gruppe	Sektor D			Emission ist			flächenbez. SL-Pegel (Lw/m²)				
	Knotenzahl	9			Emi.Variante	Emission	Dämmung	Zuschlag	Lw	Lw"		
	Länge /m	346.62				dB(A)	dB	dB	dB(A)	dB(A)		
	Länge /m (2D)	346.62			Tag	65.00	-	-	103.62	65.00		
	Fläche /m²	7276.94			Nacht	52.00	-	-	90.62	52.00		
	Beurteilungsvorschrift	Spitzenpegel		Impuls-Zuschlag	Ton-Zuschlag	Info.-Zuschlag		Extra-Zuschlag				
	DIN 18005 (1987)	-		0.0	0.0	0.0		-		0.0		
	Beurteilungszeitraum / Zeitzone	Dauer /h	Emi.-Var	Lw" /dB(A)	n-mal	Einwirkzeit /h		dLi /dB	Lw"r /dB(A)			
	Tag (6h-22h)	16.00	Tag	65.0	1.00	16.00000		0.00	0.0			
	Nacht (22h-6h)	8.00	Nacht	52.0	1.00	8.00000		0.00	0.0			
FLGK189	Bezeichnung	GE 4****			Wirkradius /m			99999.00				
	Gruppe	Sektor D			Emission ist			flächenbez. SL-Pegel (Lw/m²)				
	Knotenzahl	12			Emi.Variante	Emission	Dämmung	Zuschlag	Lw	Lw"		
	Länge /m	295.76				dB(A)	dB	dB	dB(A)	dB(A)		
	Länge /m (2D)	295.76			Tag	65.00	-	-	102.31	65.00		
	Fläche /m²	5379.22			Nacht	55.00	-	-	92.31	55.00		
	Beurteilungsvorschrift	Spitzenpegel		Impuls-Zuschlag	Ton-Zuschlag	Info.-Zuschlag		Extra-Zuschlag				
	DIN 18005 (1987)	-		0.0	0.0	0.0		-		0.0		
	Beurteilungszeitraum / Zeitzone	Dauer /h	Emi.-Var	Lw" /dB(A)	n-mal	Einwirkzeit /h		dLi /dB	Lw"r /dB(A)			
	Tag (6h-22h)	16.00	Tag	65.0	1.00	16.00000		0.00	0.0			
	Nacht (22h-6h)	8.00	Nacht	52.0	1.00	8.00000		0.00	0.0			
FLGK190	Bezeichnung	GE 8****			Wirkradius /m			99999.00				
	Gruppe	Sektor D			Emission ist			flächenbez. SL-Pegel (Lw/m²)				
	Knotenzahl	6			Emi.Variante	Emission	Dämmung	Zuschlag	Lw	Lw"		
	Länge /m	256.86				dB(A)	dB	dB	dB(A)	dB(A)		
	Länge /m (2D)	256.86			Tag	65.00	-	-	100.86	65.00		
	Fläche /m²	3851.88			Nacht	52.00	-	-	87.86	52.00		
	Beurteilungsvorschrift	Spitzenpegel		Impuls-Zuschlag	Ton-Zuschlag	Info.-Zuschlag		Extra-Zuschlag				
	DIN 18005 (1987)	-		0.0	0.0	0.0		-		0.0		
	Beurteilungszeitraum / Zeitzone	Dauer /h	Emi.-Var	Lw" /dB(A)	n-mal	Einwirkzeit /h		dLi /dB	Lw"r /dB(A)			
	Tag (6h-22h)	16.00	Tag	65.0	1.00	16.00000		0.00	0.0			
	Nacht (22h-6h)	8.00	Nacht	52.0	1.00	8.00000		0.00	0.0			
FLGK191	Bezeichnung	GE 7*****			Wirkradius /m			99999.00				
	Gruppe	Sektor E			Emission ist			flächenbez. SL-Pegel (Lw/m²)				
	Knotenzahl	9			Emi.Variante	Emission	Dämmung	Zuschlag	Lw	Lw"		
	Länge /m	271.76				dB(A)	dB	dB	dB(A)	dB(A)		
	Länge /m (2D)	271.76			Tag	65.00	-	-	100.70	65.00		
	Fläche /m²	3713.09			Nacht	60.00	-	-	95.70	60.00		
	Beurteilungsvorschrift	Spitzenpegel		Impuls-Zuschlag	Ton-Zuschlag	Info.-Zuschlag		Extra-Zuschlag				

Firma:	Geoplan GmbH		
Bearbeiter:	S220601 Revision 1		
Projekt:	Sebastian Semmelbauer	Töging am Inn	Kontingentierung

Flächen-SQ/DIN 45691 (40)										Variante 0	
	DIN 18005 (1987)		-	0.0	0.0	0.0	0.0	-	0.0		
	Beurteilungszeitraum / Zeitzone	Dauer /h	Emi.-Var	Lw" /dB(A)	n-mal	Einwirkzeit /h	dLi /dB	Lw"r /dB(A)			
	Tag (6h-22h)	16.00	Tag	65.0	1.00	16.00000	0.00	0.0			
	Nacht (22h-6h)	8.00	Nacht	60.0	1.00	8.00000	0.00	0.0			
FLGK192	Bezeichnung	GE 6*****			Wirkradius /m			99999.00			
	Gruppe	Sektor E			Emission ist			flächenbez. SL-Pegel (Lw/m²)			
	Knotenzahl	10			Emi.Variante	Emission	Dämmung	Zuschlag	Lw	Lw"	
	Länge /m	265.46				dB(A)	dB	dB	dB(A)	dB(A)	
	Länge /m (2D)	265.46			Tag	65.00	-	-	99.95	65.00	
	Fläche /m²	3128.24			Nacht	60.00	-	-	94.95	60.00	
	Beurteilungsvorschrift	Spitzenpegel	Impuls-Zuschlag	Ton-Zuschlag	Info.-Zuschlag			Extra-Zuschlag			
	DIN 18005 (1987)	-	0.0	0.0	0.0			-	0.0		
	Beurteilungszeitraum / Zeitzone	Dauer /h	Emi.-Var	Lw" /dB(A)	n-mal	Einwirkzeit /h	dLi /dB	Lw"r /dB(A)			
	Tag (6h-22h)	16.00	Tag	65.0	1.00	16.00000	0.00	0.0			
	Nacht (22h-6h)	8.00	Nacht	60.0	1.00	8.00000	0.00	0.0			
FLGK193	Bezeichnung	GE 5*****			Wirkradius /m			99999.00			
	Gruppe	Sektor E			Emission ist			flächenbez. SL-Pegel (Lw/m²)			
	Knotenzahl	9			Emi.Variante	Emission	Dämmung	Zuschlag	Lw	Lw"	
	Länge /m	346.62				dB(A)	dB	dB	dB(A)	dB(A)	
	Länge /m (2D)	346.62			Tag	65.00	-	-	103.62	65.00	
	Fläche /m²	7276.94			Nacht	60.00	-	-	98.62	60.00	
	Beurteilungsvorschrift	Spitzenpegel	Impuls-Zuschlag	Ton-Zuschlag	Info.-Zuschlag			Extra-Zuschlag			
	DIN 18005 (1987)	-	0.0	0.0	0.0			-	0.0		
	Beurteilungszeitraum / Zeitzone	Dauer /h	Emi.-Var	Lw" /dB(A)	n-mal	Einwirkzeit /h	dLi /dB	Lw"r /dB(A)			
	Tag (6h-22h)	16.00	Tag	65.0	1.00	16.00000	0.00	0.0			
	Nacht (22h-6h)	8.00	Nacht	60.0	1.00	8.00000	0.00	0.0			
FLGK194	Bezeichnung	GE 4*****			Wirkradius /m			99999.00			
	Gruppe	Sektor E			Emission ist			flächenbez. SL-Pegel (Lw/m²)			
	Knotenzahl	12			Emi.Variante	Emission	Dämmung	Zuschlag	Lw	Lw"	
	Länge /m	295.76				dB(A)	dB	dB	dB(A)	dB(A)	
	Länge /m (2D)	295.76			Tag	65.00	-	-	102.31	65.00	
	Fläche /m²	5379.22			Nacht	60.00	-	-	97.31	60.00	
	Beurteilungsvorschrift	Spitzenpegel	Impuls-Zuschlag	Ton-Zuschlag	Info.-Zuschlag			Extra-Zuschlag			
	DIN 18005 (1987)	-	0.0	0.0	0.0			-	0.0		
	Beurteilungszeitraum / Zeitzone	Dauer /h	Emi.-Var	Lw" /dB(A)	n-mal	Einwirkzeit /h	dLi /dB	Lw"r /dB(A)			
	Tag (6h-22h)	16.00	Tag	65.0	1.00	16.00000	0.00	0.0			
	Nacht (22h-6h)	8.00	Nacht	60.0	1.00	8.00000	0.00	0.0			
FLGK195	Bezeichnung	GE 8*****			Wirkradius /m			99999.00			
	Gruppe	Sektor E			Emission ist			flächenbez. SL-Pegel (Lw/m²)			
	Knotenzahl	6			Emi.Variante	Emission	Dämmung	Zuschlag	Lw	Lw"	
	Länge /m	256.86				dB(A)	dB	dB	dB(A)	dB(A)	
	Länge /m (2D)	256.86			Tag	65.00	-	-	100.86	65.00	
	Fläche /m²	3851.88			Nacht	60.00	-	-	95.86	60.00	
	Beurteilungsvorschrift	Spitzenpegel	Impuls-Zuschlag	Ton-Zuschlag	Info.-Zuschlag			Extra-Zuschlag			
	DIN 18005 (1987)	-	0.0	0.0	0.0			-	0.0		
	Beurteilungszeitraum / Zeitzone	Dauer /h	Emi.-Var	Lw" /dB(A)	n-mal	Einwirkzeit /h	dLi /dB	Lw"r /dB(A)			
	Tag (6h-22h)	16.00	Tag	65.0	1.00	16.00000	0.00	0.0			
	Nacht (22h-6h)	8.00	Nacht	60.0	1.00	8.00000	0.00	0.0			